

# Samordningsförbundet



## Verksamhetsplan och budget för 2025

*med prognos för 2026–2027*

Beslutad vid styrelsemöte den 26 november 2024



<b>Inledning .....</b>	<b>3</b>
<b>Samordningsförbundet Samspelet.....</b>	<b>3</b>
<i>Målgrupp .....</i>	<i>3</i>
<i>Samspelets organisation.....</i>	<i>3</i>
<b>Förbundets uppdrag och mål .....</b>	<b>4</b>
<i>Finansiella mål för Samspelet.....</i>	<i>4</i>
<i>Målområden 2025 .....</i>	<i>5</i>
<b>Uppföljning och utvärdering.....</b>	<b>7</b>
<i>Uppföljning individinsatser .....</i>	<i>7</i>
<i>Uppföljning strukturinsatser och andra aktiviteter .....</i>	<i>8</i>
<b>Utvecklingsarbete 2025 .....</b>	<b>8</b>
<i>Lokalt utvecklingsarbete .....</i>	<i>8</i>
<i>Regionalt utvecklingsarbete.....</i>	<i>9</i>
<i>Nätverk .....</i>	<i>9</i>
<b>Budget 2025.....</b>	<b>9</b>
<i>Finansiering.....</i>	<i>9</i>
<i>Uppskattade kostnader 2025 med prognos för 2026–2027 .....</i>	<i>9</i>

## Inledning

För att möta behoven av samverkan och samordning för personer som har behov av arbetslivsinriktad rehabilitering ger Lagen om finansiell samordning av rehabiliteringsinsatser (2203:1210) möjlighet att bilda samordningsförbund. Ett förbund ska vara en gemensam arena där myndigheter och hälso- och sjukvården kan verka tillsammans lokalt och ta ett samlat ansvar utifrån ett helhetsperspektiv för den enskildes behov av stöd att närma sig eller återgå till arbete/studier.

Lagen ger de samverkande parterna en unik möjlighet att gemensamt utveckla välfärdsarbetet till stöd för de personer som har behov av samordnade insatser, både strukturellt och individanpassat. Förbundet kan även finansiera förebyggande arbete.

Målet med samverkan är att undvika gråzoner och överbrygga glapp mellan myndigheter. Detta genom att utveckla en väl fungerande, hållbar och sömlös samverkan över tid och använda gemensamma resurser på ett effektivt sätt.

## Samordningsförbundet Samspelet

Parterna bildade samordningsförbundet Samspelet 2008/2009 i syfte att gemensamt utveckla välfärdsarbetet till stöd för medborgare inom de fyra kommunerna Karlstad, Kristinehamn, Grums och Hammarö. Utöver de fyra kommunerna är Arbetsförmedlingen, Försäkringskassan och Region Värmland parter i Samspelet.

Varje parts ordinarie uppdrag är följande:

- Försäkringskassan - samordningsuppdrag för sjukpenning och aktivitetsersättning
- Arbetsförmedlingen - arbetslivsinriktad rehabilitering
- Region Värmland - medicinsk rehabilitering
- Kommun - social rehabilitering

Genom Samspelet kan parterna, via samverkan, främja metodutveckling, bygga hållbara strukturer och finansiera aktiviteter som ger individer ökade möjligheter att förbättra sin arbetsförmåga, få egen försörjning och bli oberoende genom ett självständigt liv. Samspelet är den gemensamma samverkansplattformen där myndigheterna tillsammans med vården verkar, och tar ett samlat ansvar, utifrån individens fokus i fokus av behov för arbetslivsinriktad rehabilitering.

Samspelet har, enligt Lagen om finansiell samordning till uppgift att:

- Besluta om mål och riktlinjer för den finansiella samordningen mellan parterna.
- Stödja samverkan mellan samverkansparterna för medborgares välfärd.
- Finansiera insatser för medborgare inom parternas samlade ansvarsområde.
- Besluta på vilket sätt de medel som finns för finansiell samordning ska användas.
- Upprätta verksamhetsplan, budget och årsredovisning för förbundets verksamhet.
- Svvara för uppföljning och utvärdering av finansierade insatser.

## Målgrupp

Den gemensamma målgruppen är personer, 16–64 år, som befinner sig i en komplex situation vilka ofta har en kombination av psykisk-, fysisk- och social ohälsa, med behov av olika typer av samordnat stöd i den arbetslivsinriktade rehabiliteringen.

## Samspelets organisation

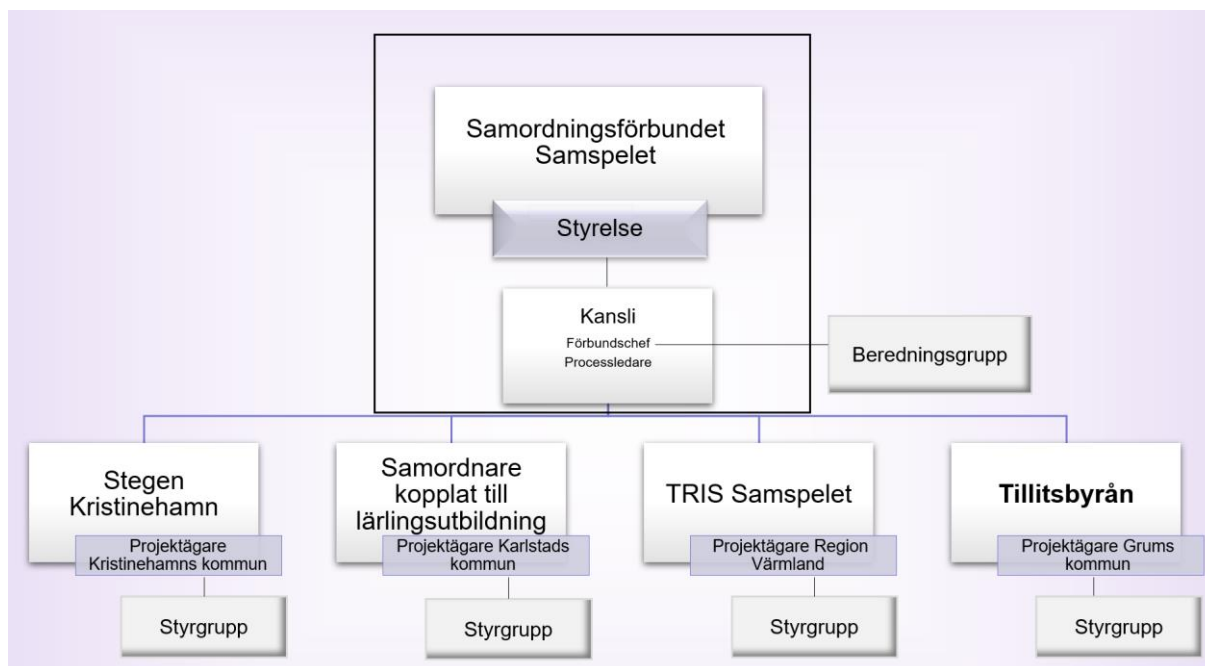
Samspelet är organiserat genom en styrelse med en förbundschef. Styrelsen är förbundets högsta

beslutande och förvaltande organ. Ledamöterna är utsedda av parterna. Varje part har en röst genom sin ordinarie ledamot eller ersättare. Styrelsen utser ordförande och vice ordförande för ett år i taget.

En beredningsgrupp stödjer förbundschefen i att bereda ärenden till styrelsen samt att utveckla arbetet inom förbundet.

Styrelsen beslutar om medel för sökta insatser av parterna. För att parterna ska kunna söka medel från Samspelet måste minst två parter ha ett behov av insatsen.

Styrgrupper till varje insats stödjer projektägare och projektledare att nå satta mål. Se bild nedan för insatser som har beviljats medel för 2025.



## Förbundets uppdrag och mål

Förbundets **uppdrag** är att genom parternas lokala behovsanalyser undvika gråzoner och överbrygga glapp mellan myndigheter för att nå **målet** att tillsammans ge rätt stöd till personer i behov av samordnat stöd för att de ska närma sig arbetsmarknaden, börjar arbeta eller studera. Alternativt att de får rätt stöd från rätt part.

Genomgående för förbundets arbete ska vara följande: jämställdhet och mångfald, användarinvolvering, samverkan, sömlösa strukturer samt uppföljning och utvärdering

### Finansiella mål för Samspelet

Förbundets finansiella mål är att bedriva en verksamhet med god ekonomisk hushållning. För att göra det mätbart utgår förbundet från att kostnaderna för verksamheten inte ska överstiga den totala budgetramen och att överskott av eget kapital ska följa de rekommendationer kring omfattning som ges av det Nationella Rådet som är 20%.

### Mätpunkter

- Beviljad budget hålls.
- Eget kapital ska inte överstiga 20 % av tilldelade medel.
- En buffert på 700 tkr från eget kapital ska finnas för oförutsedda utgifter.
- Administrativa kostnader ska inte överstiga 20 % av de samlade kostnaderna.

## Målområden 2025

Samspelet ska under 2025 finansiera insatser inom två målområden:

- **Samordnat stöd till individer**  
Finansiering av projekt/insatser till stöd för individer som har behov av samordnad arbetslivsinriktad rehabilitering.
- **Ökad/bibehållen strukturell samverkan mellan förbundets parter**
  - Finansiering av tidsbegränsade strukturella projekt/insatser där behov om förbättrad samverkan framkommit i syfte att tillsammans utveckla framgångsrika metoder/samverkansformer inom parternas verksamheter.
  - Finansiering av gemensamma kompetensutvecklingsinsatser vid identifierade behov.

### **Samordnat stöd till individer i finansierade insatser 2025**

Samverkande insatser ska vara lokalt anpassade och integrerade i ingående parter ordinarie arbete. Projektägaren ansvarar för att finansierad gemensam insats når satta mål och bedrivs enligt plan. Styrgruppen är stöd till projektägare och projektledare för att nå satta mål. Samspelets kansli ska stödja insatserna med processtöd, metodutveckling och uppföljning, omvärldsspaning samt främja kunskaps- och erfarenhetsutbyte mellan och inom gemensamma insatser/projekt.

### **Stegen Kristinehamn**

Insatsen Stegen Kristinehamn är en arbetslivsinriktad insats. De använder sig av coachande samordnande metodik för personer som befinner sig i en komplex situation. Syftet är att deltagande individer ska förbättra sin förmåga att nå arbetsmarknaden. Stegen har en välutvecklad metodik benämnd KAPA — Kartläggning, Aktivitet, Prövning, Avslut. Detta innebär att varje individ får en skräddarsydd plan utifrån sina specifika behov. Det är fortsatt fokus på ökad upptäckt av våld i nära relationer och BIP är grunden för att driva processen mot arbete/studier samt samordnat arbete mellan parterna.

#### **Mätpunkter**

- Minst 80 personer deltar under 2025.
- Två deltagarråd per år ska anordnas.
- Antal företag för ”Stegen på arbetsplatsen” ska bibehållas med två företag.
- BIP:s förhållningssätt och dess dialog- och skattningsverktyg ska genomsyra Stegens arbete med deltagare samt deras organisering.
- Antal besvarade frågeformulär om våld i nära relationer ska under 2025 uppgå till 90% av de som har börjat.

*Indikatorer fylls i av deltagare vid avslut av insats:*

- 100 % av deltagande kvinnor och män ska vid avslut ha en tydlig planering till mottagande part/parter efter avslut.
- 90 % upplever att de får det stöd de behöver.
- 90 % upplever eget inflytande i sin process.
- 90 % upplever stöd i kontakter med myndigheter och vården.
- 60 % upplever sig mer redo att arbeta eller studera.

### **Samordnat stöd kopplat till Lärlingsutbildning**

Samspelet finansierar den samordnade tjänsten kopplat till den anpassade lärlingsutbildningen på Komvux som riktar sig till individer med intellektuell- eller neuropsykiatrisk funktions-

nedsättning. Samordnaren stödjer individerna utifrån deras behov av stöd i vardagen utöver utbildningen med syfte att de ska få rätt förutsättningar att klara utbildningen och få ett arbete. Samordnaren samordnar stöd från olika myndigheter och hälsovård, hittar rätt praktikplats, stödjer arbetsgivare och banar väg för att individen ska ta sig in på arbetsmarknaden.

#### **Mätpunkter**

- Utbildningar till serviceassistent med olika yrkesinriktningar har utvecklats och genomförts.
- Minst 16 elever har deltagit i lärlingsutbildningen.
- Minst 12 elever har avslutat lärlingsutbildningen.
- Minst 10 elever har etablerat sig på arbetsmarknaden efter lärlingsutbildningen.
- Minst 90% av eleverna är nöjda med lärlingsutbildningen.
- Minst 90% av arbetsgivarna är nöjda med lärlingsutbildningen.

#### **TRIS Samspelet (tidig rehabilitering i samverkan)**

Region Värmland har som projektägare beviljats medel för fortsatt utveckling av metoder för tidig rehabilitering i samverkan. Syftet är att utveckla samverkansstrukturen på individnivå mellan alla parter inom Samspelet utifrån var och ens förutsättningar.

Målet är att i ett tidigt skede av en individs arbetslivsinriktade rehabilitering skapa en tydlig plan för fortsatt arbete för att individen ska närma sig arbete/studier. Ett TRIS-team ska stödja individen genom att synliggöra för handläggare, behandlare och utredare vilka möjligheter av stöd som finns för individen.

#### **Mätpunkter**

- Öka varje individs delaktighet i sin process mot egen försörjning.
- Varje individ som kommer till TRIS ska få en rekommendation för fortsatt samordning.
- Ledtider kortas.
- Handläggare/behandlare/utredare som samordnar ärendet får ökade förutsättningar att hålla i samordningsarbetet i större utsträckning.
- Parterna får en förbättrad kunskap om varandra.

#### **Ökad/bibehållen strukturell samverkan mellan förbundets parter 2025**

Samspelet möjliggör utveckling av samverkan inom området arbetslivsinriktad rehabilitering mellan parterna och bidrar till att skapa ett hållbart gemensamt arbete över tid för att på ett bättre sätt stödja individerna. Det kräver att förbundet tar sig tid att analysera lokala behov samt att diskutera samverkande processer och strukturer för att identifiera förbättringsområden. Samverkansformer, bra metoder och arbetssätt som utvecklas inom ramen för förbundet, ska implementeras och/eller vara en del i ordinarie verksamhet.

#### **Övergripande aktiviteter för förbundet**

Mätpunkter för att följa förbundets arbete på en övergripande nivå med att öka/bibehålla samverkan mellan förbundets parter.

#### **Mätpunkter**

- Alla nya personer i styrelse, beredningsgrupp och styrgrupper ska få utbildning i gruppens syfte samt förbundsarbete.
- 80 % av handläggare, utredare, vårdpersonal och chefer på de samverkande myndigheterna som besvarar enkäten upplever att finansierade insatser bidrar till bättre samverkan.

- Alla parter deltar i Samverkansutbildningar.
- Att BIP-nätverket fortsätter att utveckla arbetet utifrån BIP:s förhållningssätt inom förbundet.
- En gemensam kompetensutvecklingsdag inom förbundet hösten 2025.

### **Tillitsbyrån Grums**

Syftet är att skapa tillit för det offentliga och arbeta för att stärka Grums kommuns förmåga att möta personer (15–29 år) som befinner sig i en komplex situation. Målet är att nå god och jämlik hälsa, öka andelen personer som avslutar sin utbildning och öka sysselsättningsgraden. Processledare, tillsammans med tillitsagenter och medarbetare inom kommun och andra verksamheter, har ett tydligt fokus på tillitsskapande och målgruppsdriven utveckling. Insatser samordnas utifrån målgruppens behov av förändring hos individ, system och plats. Tillitsbyrån har finansiering från Samspelet till och med oktober 2025. Det är redan klart att politikerna i Grums kommun tagit beslut om att Tillitsbyrån blir implementerad i Grums kommun från november 2025.

#### **Mätpunkter**

- Nya tillitsagenter ska utbildas i Innovationsguiden
- Ökad samverkan mellan Försäkringskassa, Arbetsförmedling och Tillitsagenter.
- Antal personer som erhåller målgruppsanpassat föräldrastöd.
- Upparbeta naturliga kontaktytor mellan samverkande parter inom Tillitsbyrån
- Samarbete med det lokala näringslivet för att tillgodose individuella behov.

### **Uppföljning och utvärdering**

Samordningsförbundet följer regelbundet upp de insatser och aktiviteter som finansieras av förbundet. Det sker genom att projektägare för varje insats bjuds in till styrelsen årligen för att muntligen delge information om insatsen. Samlad uppföljning av förbundets finansierade insatser och aktiviteter sker genom delårsrapport och årsredovisning. Under 2024 har mallar tagits fram för att förenkla och tydliggöra uppföljningen som ska göras till styrelsen.

#### **Uppföljning individinsatser**

##### **Uppföljning Finsam**, nationell statistik

Uppföljning på nationell nivå kring fyrpartssamverkan. Den nationella statistik som redovisas i individinsats innehåller uppgifter om antal deltagare och kön.

##### **Egen uppföljning deltagarinsats**, ägs av projektägaren

Egna mätpunkter tas fram av varje projektägare i samband med ansökan om finansiering. (se beskrivning av insatserna s. 5–6).

##### **Indikatorer för mätning av upplevd process i finansierad insats**, ägs av projektägare

Deltagare besvarar frågor kring upplevd process, de besvaras efter tre månader och vid avslut.

##### **Våld i nära relationer**

För att öka upptäckten av våld i nära relationer eller våld som bevitnats under barndomen får deltagare besvara ett frågeformulär. Frågeformuläret används i uppstart av insats och var tredje månad vid behov därefter.

##### **Uppföljnings- och dialogverktyg mot arbete/studier**

BIP:s dialog- och uppföljningsverktyg görs i samtal mellan deltagare och samordnare var tredje

månad. Det är deltagarens egna uppfattning av hur processen mot arbete/studier går.

### Avvikelsesrapportering

Används när samverkan inte fungerar optimalt. Avvikelsesrapporteringen kommer under 2025 flyttas till insatsen TRIS Samspelet. Syftet är att uppmärksamma brister som finns i samverkan parterna emellan i individärenden.

#### Uppföljning strukturinsatser och andra aktiviteter

#### Uppföljning Finsam, nationell statistik

Statistik för strukturinsatser som endast redovisar antal deltagare per år, utan könsuppdelning.

#### Indikatorer för mätning av upplevd samverkan mellan parterna, ägs av förbundet

Handläggare, utredare, vårdpersonal och chefer på de samverkande myndigheterna ska årligen tillfrågas om de upplever att finansierade insatser bidrar till bättre samverkan.

## Utvecklingsarbete 2025

### Lokalt utvecklingsarbete

Under 2025 kommer det lokala utvecklingsarbetet fortgå från flera delar som togs fram under 2024 utifrån arbetet med för förbundets förändringsresa. Följande delar ligger till grund för förbundets förändringsresa och fortsatta utvecklingsarbete:

- Styrelsen tog beslut om att inga projekt/insatser ska vara tillsvidare. Som längst kan en part ansöka för en insats/projekt tre år i taget.
- En revidering har gjorts på mallen för ansökan om finansierade medel.
- Nya uppföljningsmallar har tagits fram i syfte att förenkla uppföljning av insats/projekt för projektägare.
- Se över informationen på hemsidan samt tillgänglighetsanpassa den.
- Varje parts behovsanalys resulterade i en gemensam prioritering av fokusområden för förbundets riktning och mål framåt.

Följande områden är prioriterade i förbundets utvecklingsarbete framåt:

Samverkansstruktur på individnivå	TRIS Samspelet
Förberedande insatser	Förbundschef ska föra dialog med parterna
Profilering av finansierade insatser	Göra de finansierade insatserna mer kända hos alla parter
Värmlandsperspektiv	Mer samarbete på länsnivå
Yttre förändringar	Hur påverkas parterna av Nya socialtjänstlagen, Aktivitetskrav, Nära vård, översynen av FINSAM-lagstiftningen

Det lokala utvecklingsarbetet kring strukturell samverkan kommer fortsatt att utvecklas genom ESF-projektet Lärande och utveckling FINSAM. En handlingsplan för vad förbundet ska prioritera i de aktiviteter som erbjuds har tagits fram.

Lokalt kommer utvecklingsarbetet kring BIP fortsätta. BIP-nätverket med utsedda personer från varje kommun kommer att fortgå. Genom förbundets processtöd i BIP kommer en fördjupning inom arbetet med tilltro och reflexiv praktik fortsatt att utvecklas.



### Regionalt utvecklingsarbete

Inom Värmland/Dalsland kommer mycket av utvecklingsarbetet utgå från ESF-projektet Lärande och utveckling FINSAM även 2025. Det kommer innebära ett fortsatt nära samarbete kring strukturell samverkan där beredningsgrupperna i länet träffas varje år. Utveckling kommer också att ske i den länsöverskridande i samverkan då Dalarna och Gävleborgs län är med i projektet.

Samspelet och dess parter bidrar i övrigt i det regionala utvecklingsarbetet inom följande områden; utbilda och leda inom tjänstedesign, ökad upptäckt av våld i nära relationer, jämställdhetsarbete, utbilda och leda inom området BIP.

### Nätverk

Samspelet har två certifierade utbildare i förhållningssättet och verktyget BIP utifrån den danska forskningsstudien gjord av Växthuset. Samspelet ingår i det nationella nätverket för certifierade BIP-utbildare som leds av Växthuset i Danmark. En av förbundets utbildare är även utbildad kunskapsagent med fokus på tilltro och reflexiv praktik. Förbundet kommer att vara delaktig i det fortsatta nationella utvecklingsarbetet inom BIP.

Inom Lärande och utveckling FINSAM skapas flera nätverk som förbundet och dess parter ingår i.

## Budget 2025

### Finansiering

Samspelet tillförs likvida medel från medlemmarna. Försäkringskassan står för statens samlade andel, alltså även för Arbetsförmedlingens del. De fyra kommunerna står gemensamt för en fjärdedel och Region Värmland står för återstående fjärdedel. Statens finansiering av den finansiella samordningen fördelas enligt en modell med fördelningsnycklar baserat på försörjningsmått och befolkningstal.

Tilldelningen år 2025 uppgår till 10 006 tkr.

Överskott samt eget kapital från verksamhetsår 2024 beräknas preliminärt uppgå till cirka 1 700 tkr. Total budgettram för 2025 beräknas uppgå till 9 963 tkr.

Medelstilldelning år 2025	
Försäkringskassan och Arbetsförmedlingen	5 003 000
Region Värmland	2 501 500
Karlstads kommun	1 653 492
Hammarö kommun	287 672
Grums kommun	155 093
Kristinehamns kommun	405 243
<b>Summa intäkter</b>	<b>10 006 000</b>

### Uppskattade kostnader 2025 med prognos för 2026–2027

Övervägande del av verksamhetens kostnader avser finansiering av projekt eller insatser som drivs av Samspelets medlemmar med utsedd projektägare. Förbundet har stående kostnader för styrelse, kanslifunktion och kompetensutveckling samt avtalade tjänster angående olika drift- och stödfunktioner. Styrelsen har beslutat att det ska finnas en likviditetsbuffert på cirka 700

tkr.

I prognosen blir skillnaden framöver att budgeterade kostnader för sista prognosåret, som i detta fall för 2027, mycket låga då styrelsen beslutat att inte ha tillsvidareprojekt utan beviljar finansiering som mest tre år i taget.

### Budget – förslag inför verksamhetsåret 2025 samt prognos för 2026–2027

Belopp i tkr

ÅR	2025	2026	2027
<b>Budget</b>			
Från parterna	10 006	10 006	10 006
Eget Kapital	861	2 319	2 720
ESF	600	400	0
Prel. överskott på beräknad budget 2024	815		
<b>Summa budget</b>	<b>12 282</b>	<b>12 725</b>	<b>12 726</b>
<b>Buffert</b>	700	700	700
<b>Totalt</b>	<b>12 982</b>	<b>13 425</b>	<b>13 426</b>
<b>Kostnader</b>			
Administration	1 200	1 220	1 240
Processtöd	350	700	700
Styrelse o revision	275	275	350
Kompetensutveckling	200	200	200
ESF-projekt LUFS	450	300	0
Jämställdhet	50	50	50
Stegen Kristinehamn	2 520	2 579	0
TRIS Karlstad	3 710	3 823	0
Tillitsbyrå	375	0	0
Lärlingsutbildning	833	858	0
<b>Summa budgeterade kostnader</b>	<b>9 963</b>	<b>10 005</b>	<b>2 540</b>
Ej budgeterat (exkl. buffert)	2 319	2 720	10 186